

# FUN BABY

## Rehabilitační autosedačka

---

---

Katalogové číslo: DRVR0B  
Model: G406

## Návod k použití

Vydání: EJ 09.2023



**VITEA**<sup>®</sup>  
**CARE**



**Uživatelé se zrakovým postižením mohou najít soubory PDF spolu s dalšími informacemi na našem webu: [www.viteacare.com](http://www.viteacare.com).**

**☞ Pokud potřebujete, kontaktujte svého specializovaného prodejce. Případně si uživatelé se zrakovým postižením mohou nechat přečíst dokumentaci asistentem.**

# Obsah

<b>Úvod</b> .....	<b>3</b>
<b>Popis výrobku</b> .....	<b>4</b>
<b>Indikace</b> .....	<b>6</b>
<b>Použití</b> .....	<b>6</b>
Montáž .....	6
Příprava úchytů ISOFIX .....	7
Nastavení ramenního pásu a opěrky hlavy při použití 5-bodového pásu (skupina 0+, I). ....	8
Nastavení opěrky hlavy při použití 3-bodového bezpečnostního pásu (skupina II, III) .....	9
Nastavení sklonu a otočení sedačky o 360 stupňů .....	10
Návod k montáži proti směru jízdy. Skupina 0+ (0-13 kg) .....	11
Montážní návod pro skupinu 0+ (0-13 kg) - 3-bodový bezpečnostní pás a postroj (5-bodový pás) .....	12
Montážní návod pro skupinu I (9-18 kg) - 3-bodový bezp. pás a postroj (5-bodový pás) .....	15
Montážní návod pro skupinu I (9-18 kg) - ISOFIX+3-bodový bezpečnostní pás a postroj (5-bodový pás).....	19
Montážní návod pro skupinu II (15-25 kg), skupinu III (22-36 kg) - 3-bodový bezp. pás .....	20
Montážní návod pro skupinu I (9-18 kg) po směru jízdy - ISOFIX + horní popruh + 3-bodový bezpečnostní pás .....	22
Montážní návod pro skupinu II (15-25 kg) a skupinu III (22-36 kg) - ISOFIX+3-bodový bezpečnostní pás .....	23
Odpojení od konektorů ISOFIX .....	25
<b>Bezpečnost používání</b> .....	<b>26</b>
<b>Technické údaje</b> .....	<b>28</b>
<b>Servis a oprava</b> .....	<b>29</b>
<b>Péče a údržba</b> .....	<b>29</b>
Čištění.....	29
Dezinfekce .....	30
Životnost.....	30
Likvidace výrobku .....	30
<b>Symbyly</b> .....	<b>30</b>
<b>Kontaktní údaje</b> .....	<b>32</b>

## Úvod

Děkujeme, že jste si vybrali náš výrobek. Pevně věříme, že splní vaše očekávání. Před prvním použitím si prosím přečtěte tento dokument. Tento návod k použití vám poskytuje nezbytné informace pro bezpečné použití. Správná aplikace doporučení výrazně přispěje k prodloužení životnosti a estetiky výrobku. Ujistěte se, že jste vyplnili příložený záruční formulář a odeslali jej distributorovi, protože nám to umožní zajistit nejlepší možný servis.

# UPOZORNĚNÍ

Vždy dodržujte základní opatření podle níže uvedených informací týkajících se bezpečnosti při používání výrobku. Před použitím si pečlivě přečtěte celý návod k použití. Uchovejte si tyto pokyny pro pozdější použití.



### VAROVÁNÍ!

Nesprávné použití může způsobit smrt, vážné zranění, nebezpečné podmínky nebo poruchu výrobku.



### UPOZORNĚNÍ!

Nesprávné použití může způsobit zranění osob a/nebo poškození výrobku.



### NÁVRHY!

Postupujte podle níže uvedených pokynů, abyste výrobek udrželi v dobrém provozním stavu.

Pokud zařízení používá jiná osoba, musí být poskytnuta kopie tohoto návodu k použití.

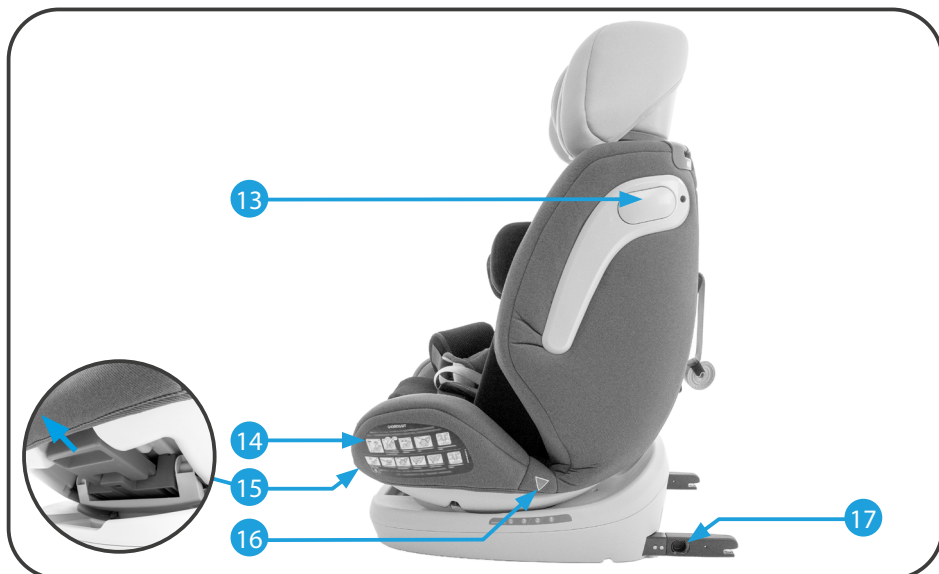
Tento návod k použití se vztahuje na design a specifikace výrobku v době zveřejnění. Kvůli změnám designu nemusí některé obrázky a fotografie v návodu odpovídat zakoupenému výrobku. Vyhrajujeme si právo na změny designu.

Výrobce se zříká jakékoli odpovědnosti za zranění osob nebo škody na majetku, které mohou vzniknout v důsledku nesprávného nebo nebezpečného použití tohoto výrobku.

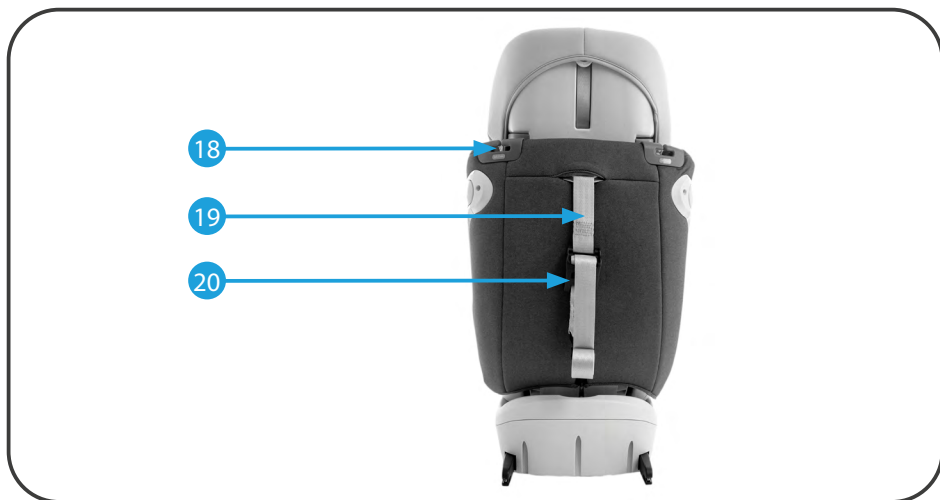
## Popis výrobku



Obrázek 1. Přední část sedačky



Obrázek 2. Boční část sedačky



Obrázek 3. Zadní část sedačky

Č.	Popis položky
1	Opěrka hlavy
2	Polštářek opěrky hlavy
3	Ramenní popruhy
4	Zužující vložka
5	Abdukční klín
6	Klapka pro nastavení pásu
7	Regulátor délky ramenního popruhu
8	Rukojeť pro nastavení rotace
9	ISOFIX konektor nastavení prodloužení sedačky
10	Čalounění sedačky
11	ISOFIX konektory
12	Informační štítek stupně náklonu
13	Boční ochrana
14	Informační piktogramy
15	Rukojeť pro nastavení úhlu sedačky
16	Indikátor stupně náklonu
17	Indikátor a tlačítko uvolnění konektoru ISOFIX
18	Vodítka pásů
19	Horní pásek na zapínání
20	Nastavení horního popruhu

## Indikace

Dětská rehabilitační autosedačka "Fun Baby" je určena pro přepravu dětí se speciálními potřebami v dopravních prostředcích. Dětská sedačka je vhodná pro děti od narození do 36 kg tělesné hmotnosti.

Mezi klinické indikace patří:

- dětská mozková obrna
- hypotonický syndrom blíže neurčené geneze
- svalová dystrofie

Autosedačka se vyznačuje svým designem, který zajišťuje dodatečnou bezpečnost sezení, stabilizaci hlavy a páneve.

## Použití

- Po vybalení z krabice zkontrolujte, zda obsahuje všechny díly podle výše uvedeného seznamu prvků.
- Ujistěte se, že všechny součásti nevykazují viditelné poškození. V případě pochybností kontaktujte výrobce.
- Nepoužívejte autosedačku dokud nejsou všechny součásti správně připojeny.



### VAROVÁNÍ!

Přečtěte si prosím pozorně pokyny, protože nesprávná instalace může způsobit vážné zranění. V takovém případě výrobce nenese odpovědnost.

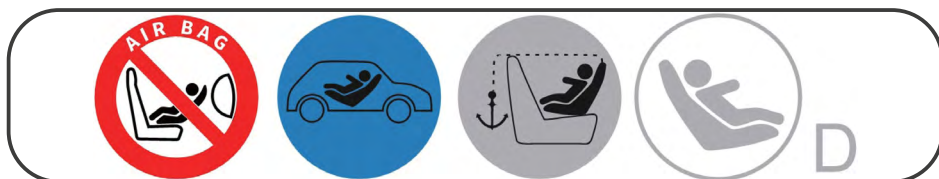
## Montáž

Návod k instalaci zezadu.



### VAROVÁNÍ!

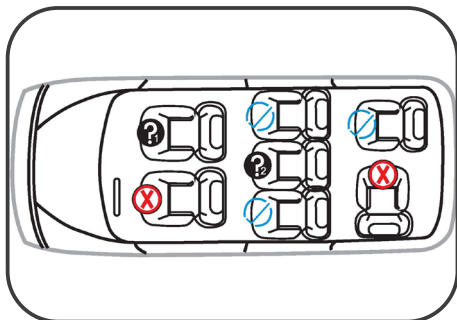
Pokud je dítě usazeno na sedačce zády ke směru jízdy, náraz airbagem automobilu způsobí vážné zranění nebo dokonce smrt dítěte.



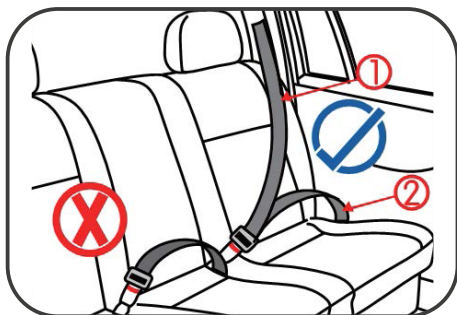


## VAROVÁNÍ!

V žádném případě nelze dětskou autosedačku použít autosedačce, kde byl aktivován airbag.

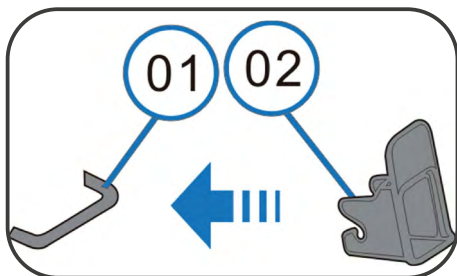


- Správné místo instalace.
- Nesprávné umístění pro montáž.
- Neinstalujte sedačku, pokud je airbag na předním sedadle spolujezdce aktivní
- Instalace sedačky není povolena, pokud je sedačka vybavena pouze pánevním pásem



Autosedačku tohoto typu lze používat pouze ve voze vybaveném bezpečnostními pásy s 3-bodovým uchycením a 3-bodovým rolovacím prvkem, který splňuje předpis UN/ECE R 16 nebo jiné ekvivalentní normy.

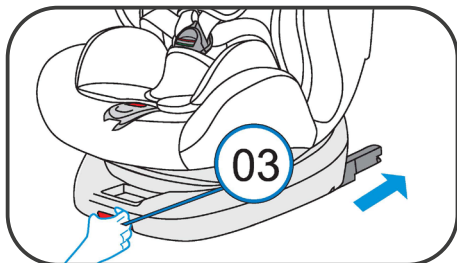
## Příprava úchytů ISOFIX



Pokud vaše vozidlo není vybaveno vodící zásuvkou ISOFIX, vložte dvě vodítka ISOFIX (02) dodaná s dětskou autosedačkou do držáku ISOFIX (01).  
Obrázek 4.

Obrázek 4. Připevnění ISOFIX





Obrázek 5. Prodloužení držáku ISOFIX

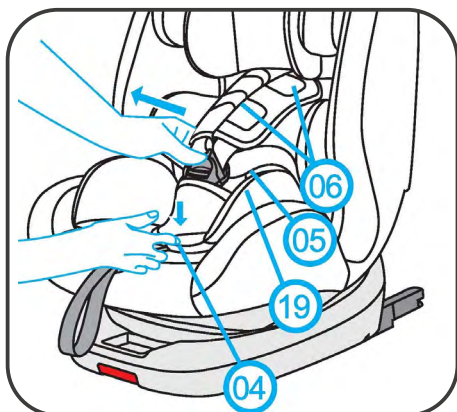
Stiskněte uvolňovací tlačítko ISOFIX (03) a zatlačením konektorů ISOFIX dopředu nastavte jejich prodloužení, jak je znázorněno na obrázku 5.



#### NÁVRHY!

Spojení se nachází mezi sedadlem a opěradlem vozidla. Informace o umístění upevňovacích bodů naleznete v pokynech výrobce vozidla.

### Nastavení ramenního pásu a opěrky hlavy při použití 5-ti bodového pásu ( skupina 0+, I).



Obrázek 6. Seřízení pásu

Stiskněte centrální klapku pro nastavení délky ramenního popruhu (04), abyste vytáhli oba pásy (05) současně. Netahejte za ramenní vycpávky (06), aby se pás uvolnil do délky. (Obrázek 6).



Obrázek 7. Nastavení opěrky hlavy

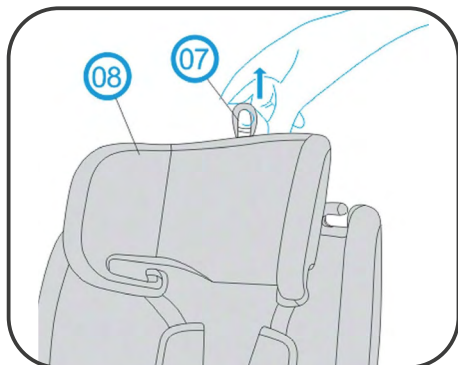
Zatáhněte za nastavovací kroužek (07) nahoru nebo dolů tak, aby byla opěrka hlavy (08) nastavena do správné polohy dítěte.



## NÁVRHY!

Ramenní pás nesmí být pod ramenem dítěte nebo nad výškou jeho uší.

### Nastavení opěrky hlavy při použití 3-bodového bezpečnostního pásu (skupina II, III)



Obrázek 8. Výškové nastavení opěrky hlavy

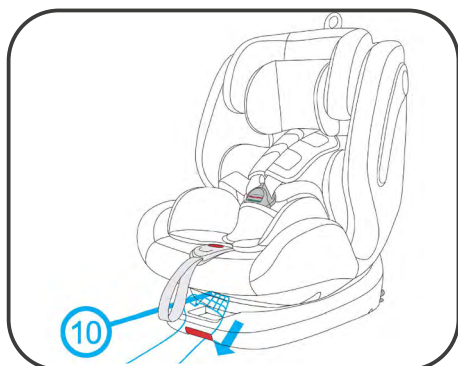
Zatažením za nastavovací kroužek nahoru nebo dolů (07) nastavte opěrku hlavy (08) do správné polohy dítěte.



Obrázek 9. Nastavení polohy opěrky hlavy

Správné nastavení opěrky hlavy (08) má zajistit, aby diagonální část bezpečnostního pásu vozidla (09) byla v nejlepší poloze pro zajištění nejlepší ochrany dítěte. Opěrka hlavy (08) by měla být nastavena tak, aby se daly vložit 2 prsty mezi rameno dítěte a opěrku hlavy (08). Obrázek 9.

## Nastavení sklonu a otočení sedačky o 360 stupňů

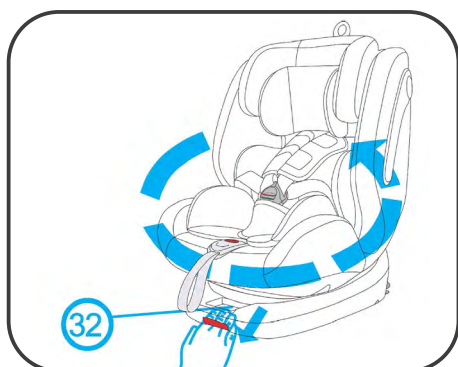


Obrázek 10. Páčka pro nastavení úhlu sklonu

Stiskněte nastavovací páčku ve směru šipky (10), obrázek 10. Odjistěte sedačku a poté ji posuňte do správné polohy (11), obrázek 11. Uvolněte nastavovací páčku (10), sedačka se opět zajistí.



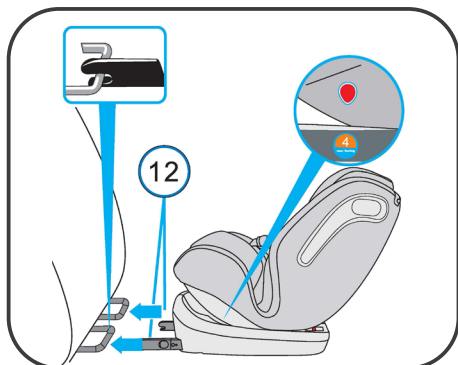
Obrázek 11. Nastavení úhlu sklonu



Obrázek 12. 360° otočení sedačky

Stiskněte nastavovací rukojeť ve směru šipky (32), obrázek 12, pro odblokování sedačky otočte sedačku do správné polohy , uvolněte nastavovací rukojeť (32), sedačka se opět zajistí.

## Návod k montáži proti směru jízdy. Skupina 0+ (0-13 kg)



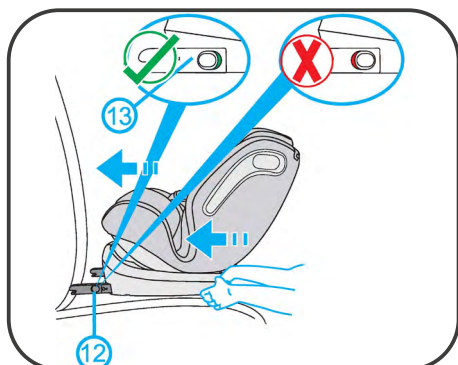
Obrázek 13. Připojení ISOFIX.

- Připravte konektor ISOFIX podle obrázku 5.
- Ujistěte se, že je pás správně připevněn k dětské autosedačce (obrázek 6.). Nastavte 5-bodový bezpečnostní pás jak je znázorněno na obrázku 6.
- Umístěte autosedačku do její nejnakloněnější polohy a upevněte ji, jak je znázorněno na obrázcích 10 a 11 (nepohybujte ani neotáčejte s ní). Zkontrolujte, zda je autosedačka v nakloněné poloze, tedy že ukazatel na sedačce míří na indikátor stupně náklonu vyznačený na spodní části autosedačky (základna). Poté umístěte autosedačku proti směru jízdy (obrázek 13.).



### UPOZORNĚNÍ!

Při přepravě dětí ve skupině 0+ nastavte příslušný převod (úhel sklonu) vyznačený na spodní části (na základně sedačky).



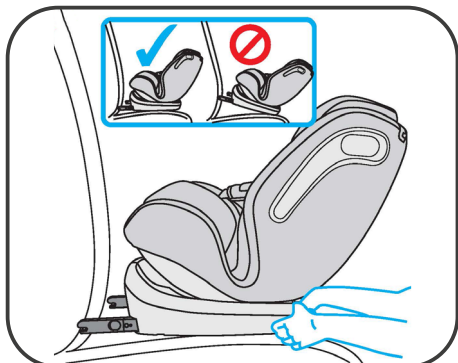
Obrázek 14. ISOFIX zamykací konektor

- Zasuňte dva konektory ISOFIX (12) do vodící zásuvky ISOFIX (02) dokud nezapadnou na místo. Indikátor ISOFIX se rozsvítí zeleně (13) (obrázek 14.)



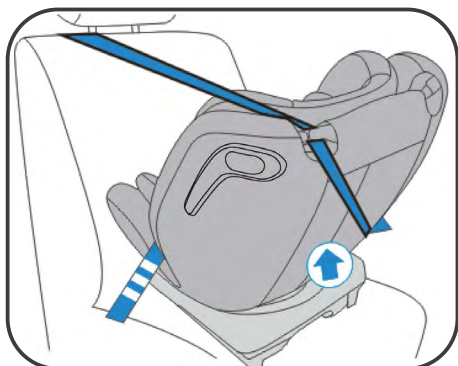
### UPOZORNĚNÍ!

Ke správné instalaci konektoru ISOFIX dojde pouze v případě, že se indikátor rozsvítí zcela zeleně.



Obrázek 15. Nastavení vytažení sedačky.

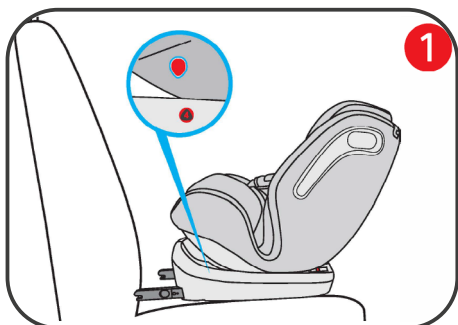
- Zatlačte na autosedačku plnou silou dokud není co nejbližší sedačce ve vozidle (obrázek 15.).



Obrázek 16. Nastavení pásu

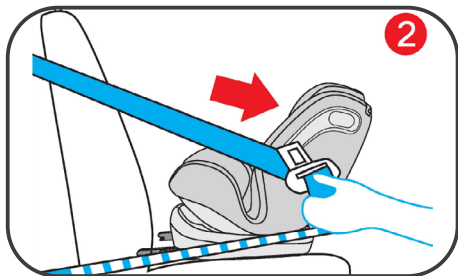
- Stiskněte a vytáhněte nastavovací tlačítko nahoru, uvolněte horní pás na správnou délku. (obrázek 16.)

## Montážní návod pro skupinu 0+ (0-13 kg) - 3- bodový bezpečnostní pás a postroj (5-bodový pás)



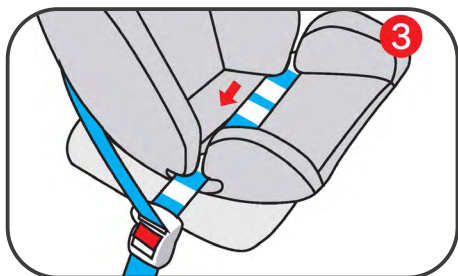
Obrázek 17. Nastavení úhlu sklonu

- Umístěte autosedačku do "opačného" úhlu jak je znázorněno na obrázku 17., a poté ji umístěte na sedačku ve vozidle.



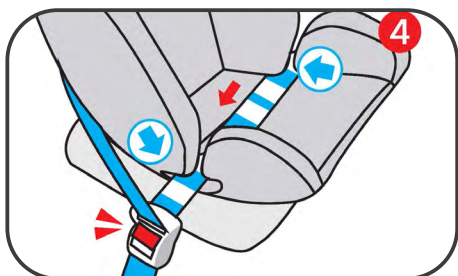
Obrázek 18. Příprava autopásu.

- Vytáhněte 3-bodový bezpečnostní pás do maximálního vytažení.



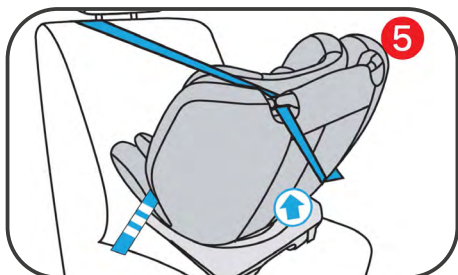
Obrázek 19. Montáž autopásu.

- Protáhněte spodní část autosedačky a zapněte 3-bodový bezpečnostní pás.



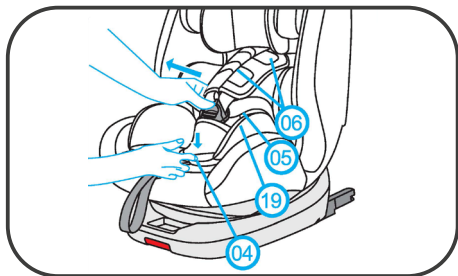
Obrázek 20. Montáž autopásu.

- Vložte nástavec bezpečnostního pásu do otvorů pro vedení pásu na obou stranách autosedačky a zapněte přezku.



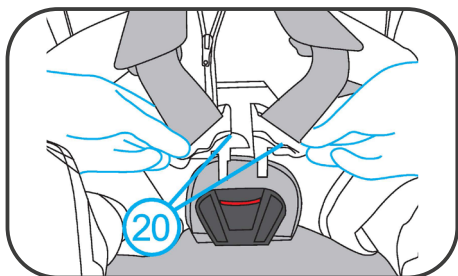
Obrázek 21. Montáž autopásu.

- Protáhněte ramenní popruh 3-bodového bezpečnostního pásu vodičí sponou bezpečnostního pásu na straně autosedačky.



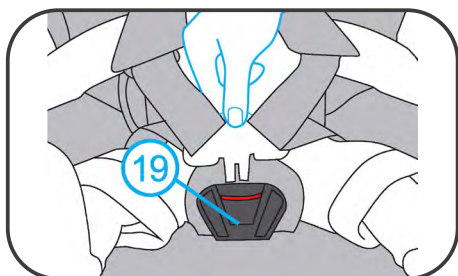
Obrázek 22. Příprava 5-bodového pásu autosedačky

- Použití 5-bodového pásu v dětské autosedačce: stisknutím červeného tlačítka otevřete přezku (19), stisknutím tlačítka centrálního nastavení (04) vytáhněte ramenní popruhy (05), netahejte za ramenní vycpávky (06) (obrázek 22.)

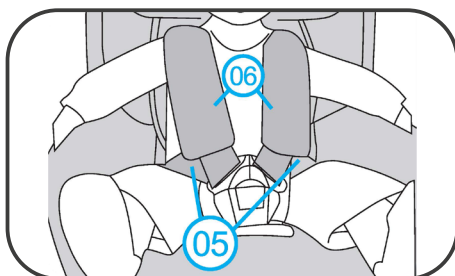


Obrázek 23. Zapínání pásů

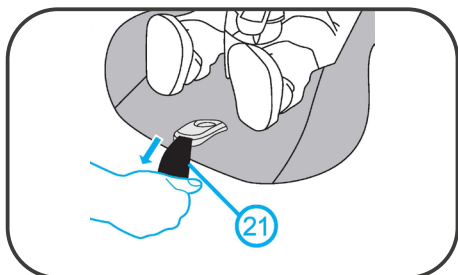
- Ujistěte se, že záda dítěte jsou umístěna rovně k sedačce. Nejprve spojte dva zajišťovací jazýčky (20) 5-bodové bezpečnostní přezky a poté je vložte do zámku.



Obrázek 24. 5-bodové zapínání pásu

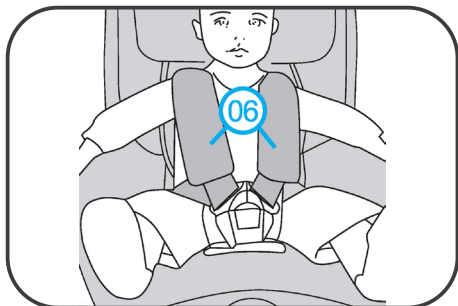


Obrázek 25. Ramenní popruhy a vycpávky



Obrázek 26. Nastavovací pás

- Zatáhněte za centrální nastavovací pás (21) (obrázek 26.) dokud se 5-bodový bezpečnostní pás nedostane do blízkosti dítěte (obrázek 27.).



Obrázek 27. 5-bodové zapínání pásem

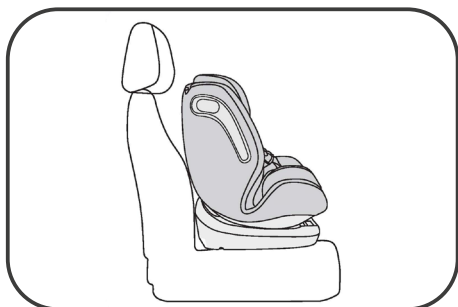


### UPOZORNĚNÍ!

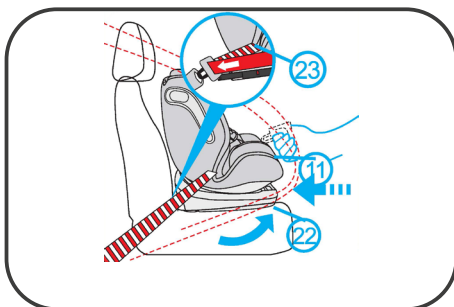
Aby byla zaručena bezpečnost vašeho dítěte, je třeba po každé instalaci zkontrolovat následující položky:

1. Ujistěte se, že jsou 2 konektory ISOFIX připojeny k pevným bodům ISOFIX vozidla a že indikátor připojení ISOFIX je zelený.
2. Ujistěte se, že dětská autosedačka těsně přiléhá k sedadlu vozidla.
3. Ujistěte se, že je horní pás bezpečně upevněn a že indikátor horního pásu je zelený.
4. Ujistěte se, že je 5-bodový bezpečnostní pás napnutý, ale netlačí na dítě.
5. Ujistěte se, že nastavení ramenního popruhu je správné a že není překroucený.
6. Ujistěte se, že výška ramenní vycpávky je stejná jako výška ramen dítěte. ( obrázek 27.).
7. Ujistěte se, že 5-bodová přezka je uzamčena.

## Montážní návod pro skupinu I (9-18 kg) - 3-bodový bezpečnostní pás a postroj (5-bodový pás)



Obrázek 28. Nastavení sedačky směrem k přední části vozidla



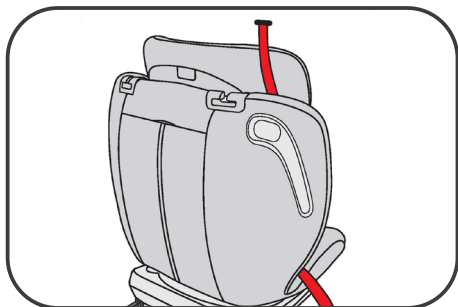
Obrázek 29. 3-bodové zapínání pásem.



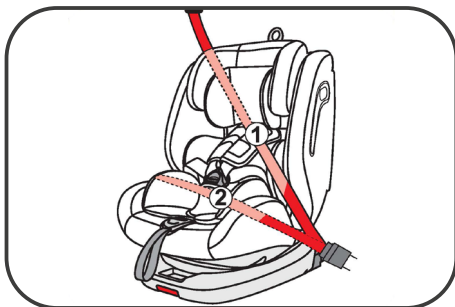


Obrázek 30. Nastavení úhlu náklonu (4-stupně).

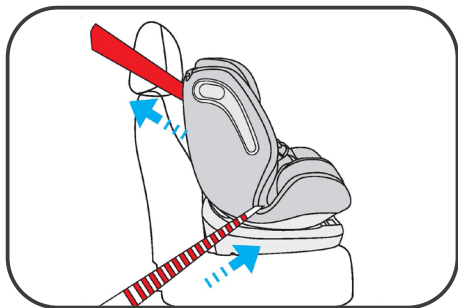
- Ujistěte se, že je 5-bodový bezpečnostní pás správně nainstalován na dětské autosedačce (obrázek 6).
- Nastavte 5-bodový bezpečnostní pás, jak je znázorněno na obrázku 6.
- Umístěte autosedačku ( 11) do správné polohy podle obrázků 10. a 11. a zkontrolujte, zda je zajištěna (nelze s ní pohybovat).
- Umístěte sedačku (11) do polohy, jak je znázorněno na obrázku 29 a zkontrolujte, zda je zajištěna (nelze s ní rotovat).
- Dětská autosedačka musí být umístěna na sedadle ve vozidle ve stejném směru jako je směr jízdy vozidla ( obrázek 28.).
- Autosedačka má čtyři stupně. Dejte dětskou autosedačku do stupně 1 až 4:
  - stupeň 1 - vzpřímená (svislá) poloha
  - stupeň 4 - diagonální poloha (obrázek 30).
- Vytáhněte 3-bodový bezpečnostní pás vozidla, vložte pás do dvou háčků vodícího pásu na základně autosedačky (23) ( obrázek 29.), vložte zástrčku autopásu do přezky a utáhněte pás vozidla (obrázek 29.).



Obrázek 31. 3-bodové zapínání pásem



Obrázek 32. 3-bodové zapínání pásem



Obrázek 33. Nastavení bezpečnostního pásu

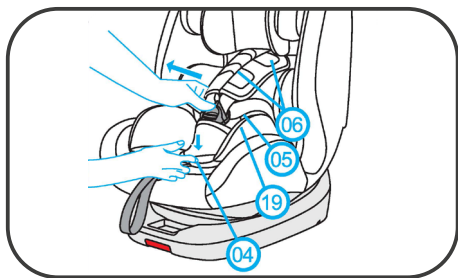
- Bezpečnostní pásy (1) a (2) jsou umístěny za vložkou dětské autosedačky a skořepinou opěradla (obrázek 31; 32).
- Utáhněte bezpečnostní pás vozidla a ujistěte se, že není uvolněný. (obrázek 33.)
- Nainstalujte dětskou autosedačku podle kroků popsanych níže s dítětem s použitím 5-bodového bezpečnostního pásu.



### UPOZORNĚNÍ!

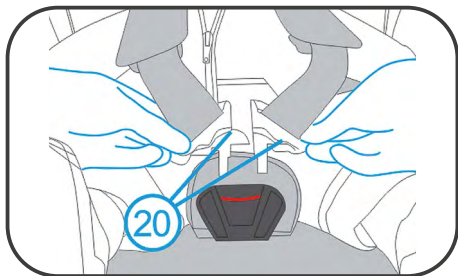
Aby byla zaručena bezpečnost vašeho dítěte, je třeba po každé instalaci zkontrolovat následující položky:

1. Ujistěte se, že pás auta není překroucený nebo uvolněný.
2. Ujistěte se, že je dětská autosedačka pevně připevněna k sedadlu ve vozidle.
3. Ujistěte se, že je 5-bodový bezpečnostní pás napnutý, ale netlačí na dítě.
4. Ujistěte se, že nastavení ramenního popruhu je správné a že není překroucený.
5. Ujistěte se, že výška ramenní vycpávky je stejná jako výška ramen dítěte.
6. Ujistěte se, že 5-bodová přezka je uzamčena.



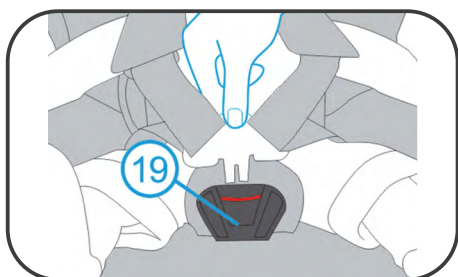
Obrázek 34. Příprava 5-bodových bezpečnostních pásů

- Použití 5-bodového pásu v sedačce:
  - stiskněte červené tlačítko pro otevření přezky (19),
  - stiskněte centrální nastavovací klapku (04), abyste vytáhli ramenní popruhy (05), netahejte za ramenní vycpávky (06) (obrázek 34.)

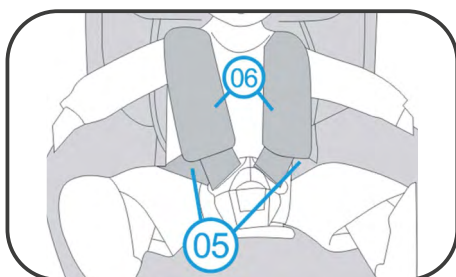


Obrázek 35. 5-bodové zapínání pásem

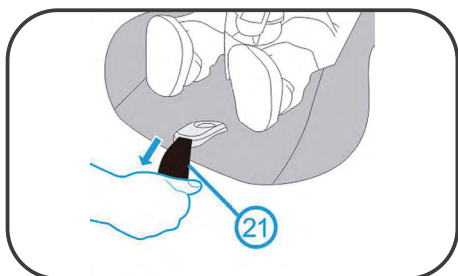
- Ujistěte se, že záda dítěte jsou umístěna rovně k sedačce. Nejprve spojte dva zajišťovací jazýčky (20) 5-bodové bezpečnostní přezky a poté je vložte do zámku.



Obrázek 36. Zapnutí bezpečnostního pásu

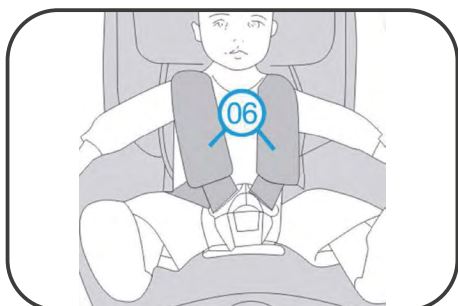


Obrázek 37. Nastavení 5-bodového pásu



Obrázek 38. Nastavení pásu

- Zatáhněte za centrální nastavovací pás (21) (obrázek 38.) dokud se
- 5-bodový bezpečnostní pás nedostane do blízkosti dítěte (obrázek 39.).



Obrázek 39. Nastavení 5-bodového pásu.



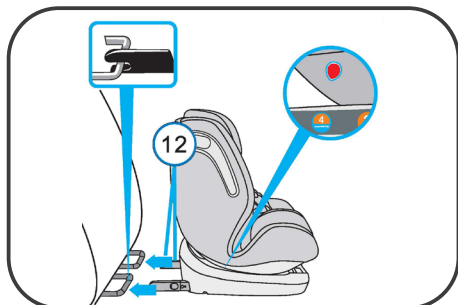
## UPOZORNĚNÍ!

Aby byla zaručena bezpečnost vašeho dítěte, je třeba po každé instalaci zkontrolovat následující položky:

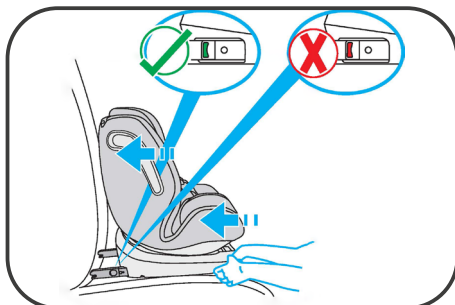
1. Ujistěte se, že jsou 2 konektory ISOFIX připojeny k pevným bodům ISOFIX vozidla a že indikátor připojení ISOFIX je zelený.
2. Ujistěte se, že dětská autosedačka těsně přiléhá k sedadlu vozidla.
3. Ujistěte se, že je 5-bodový bezpečnostní pás napnutý, ale netlačí na dítě.
4. Ujistěte se, že nastavení ramenního popruhu je správné a že není překroucený.
5. Ujistěte se, že výška ramenní vycpávky je stejná jako výška ramen dítěte (obrázek 39.).
6. Ujistěte se, že 5-bodová přezka je uzamčena.

## Montážní návod pro skupinu I (9-18 kg) - ISOFIX+3-bodový bezpečnostní pás a postroj (5-bodový pás)

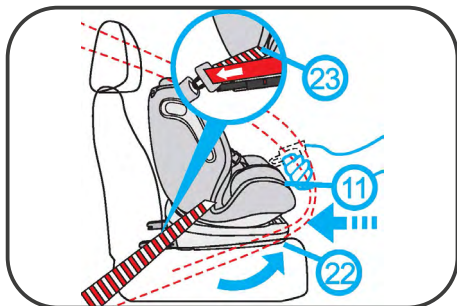
- Ujistěte se, že je 5-bodový bezpečnostní pás správně nainstalován na dětské autosedačce (obrázek 6.).
- Nastavte 5-bodový bezpečnostní pás, jak je znázorněno na obrázku 29.
- Umístěte autosedačku (11) do správné polohy podle obrázků 10. a 11. a zkontrolujte, zda je zajištěna (nelze s ní pohybovat).
- Umístěte autosedačku (11) do polohy jak je znázorněno na obrázku 42 a zkontrolujte, zda je zajištěna (nelze s ní rotovat).
- Umístěte dětskou autosedačku na sedadlo vozidla ve směru jízdy (obrázek 40.).
- Autosedačka má čtyři stupně. Dejte dětskou autosedačku do stupně 1 až 4:
  - stupeň 1 - vzpřímená (svíslá) poloha
  - stupeň 4 - diagonální poloha (obrázek 43.)
- Vytáhněte 3-bodový bezpečnostní pás vozidla, vložte pás do dvou háčků vodícího pásu na základně autosedačky (23) (obrázek 42.), vložte zástrčku autopásu do přezky a utáhněte pás vozidla.



Obrázek 40. Příprava konektoru ISOFIX



Obrázek 41. Instalace autosedačky.



Obrázek 42. 3-bodové zapínání pásu



Obrázek 43. Nastavení úhlu náklonu

## Montážní návod pro skupinu II (15-25 kg), skupinu III (22-36 kg) - 3-bodový bezpečnostní pás



Obrázek 44. Nastavení autosedačky



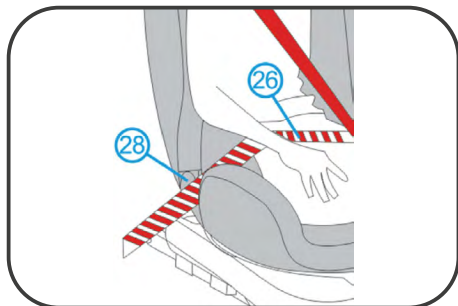
Obrázek 45. Zapínání a kontrola 3-bodového pásu

- Ujistěte se, že je 5-bodový bezpečnostní pás správně uložený.
- Ujistěte se, že je opěrka hlavy (08) nastavena podle obrázku 44.
- Umístěte autosedačku (12) podle obrázku 44. a zkontrolujte, zda je zajištěna (nelze s ní pohybovat nebo rotovat).
- Umístěte autosedačku na sedadlo vozidla ve směru jízdy a usadte dítě do autosedačky.
- Umístěte dětskou autosedačku do polohy stupně 1, jedná se o vzpřímenou (rovnou) polohu.
- Vytáhněte bezpečnostní pás, upevněte jím dítě a vložte sponu do konektoru bezpečnostního pásu (24) (obrázek 44).
- Vložte hrudní část pásu (25) a břišní část pásu (26) do otvorů pro vedení pásu (27) poblíž spony bezpečnostního pásu (24) a pod rameny dítěte (obrázek 45.).

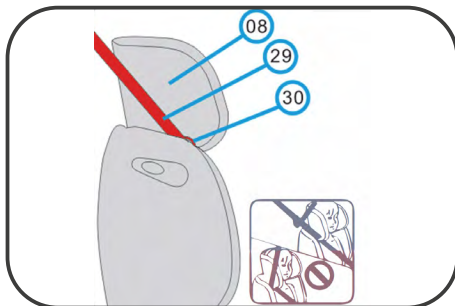


### UPOZORNĚNÍ!

Ujistěte se, že bezpečnostní pás vozidla není uvolněný nebo překroucený.



Obrázek 46. Montáž autopásů



Obrázek 47. Upevnění a kontrola 3-bodového pásu

- Vožte druhou stranu břišní části bezpečnostního pásu vozidla (26) do otvoru vodícího pásu na druhé straně (28) (obrázek 46.).
- Umístěte horní ramenní část bezpečnostního pásu vozidla (29) do otvoru vodícího pásu (30) na opěrce hlavy (08) a zkontrolujte, zda není bezpečnostní pás vozidla překroucený (obrázek 47.)
- Ujistěte se, že horní část pásu (29) je nad rameny dítěte a ne na krku.



#### NÁVRHY!

V případě potřeby lze opěrku hlavy nastavit.

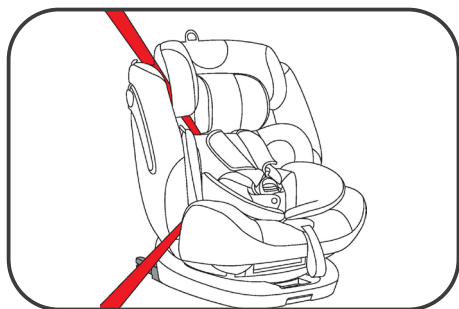


#### UPOZORNĚNÍ!

Aby byla zaručena bezpečnost vašeho dítěte, je třeba po každé instalaci zkontrolovat následující položky:

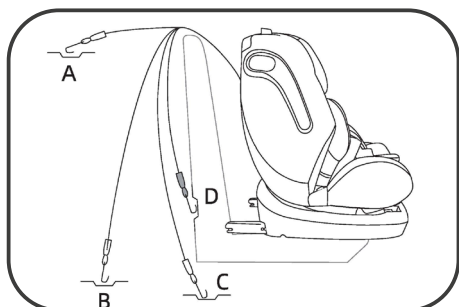
1. Ujistěte se, že hrudní část pásu (24) a břišní část pásu (26) poblíž spony bezpečnostního pásu vozidla (24) jsou v otvoru pro vedení pásu (27). (obrázek 44 a 45.).
2. Ujistěte se, že druhá strana bezpečnostního pásu vozidla je v otvoru pro vedení pásu na druhé straně (28) (obrázek 46.).
3. Ujistěte se, že horní ramenní část bezpečnostního pásu vozidla (29) je v otvoru háčku pásu (30) na opěrce hlavy (08) (obrázek 47.).
4. Ujistěte se, že horní část bezpečnostního pásu vozidla (29) je nad klíční kostí dítěte a ne na krku dítěte.
5. Ujistěte se, že je bezpečnostní pás vozidla napnutý a že není překroucený.

## Montážní návod pro skupinu I (9-18 kg) po směru jízdy - ISOFIX + horní popruh + 3-bodový bezpečnostní pás



Obrázek 48. Zapínání pomocí 3-bodového pásu

- Dětskou autosedačku upevněte 3-bodovým bezpečnostním pásem, jak je znázorněno na obrázcích 28.-33. na stranách 17, 18, 19.
- Zatáhněte za horní popruh za dětskou autosedačkou a připevněte jej k upevňovacímu bodu ISOFIX ve vozidle.



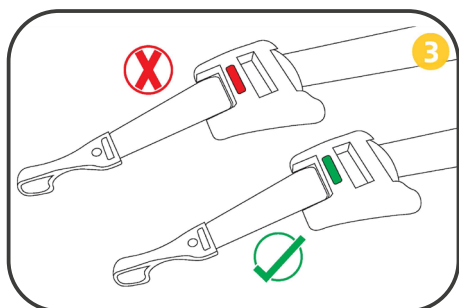
Obrázek 49. Upevnění na body ISOFIX ve vozidle



### NÁVRHY!

#### Uchytení horního popruhu

- A.** Za zadními sedadly, na krytu kufru pod čelním sklem (většina aut).
- B.** Na podlaze kufru za zadními sedadly.
- C.** Pod sedadlem vozidla, abyste místo našli, posuňte sedadlo dopředu (velmi málo modelů).
- D.** Na zadní straně sedadla vozidla.



Obrázek 50. Zámek pásu

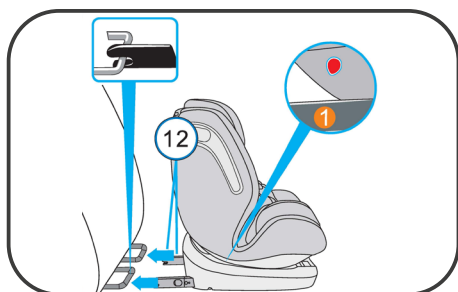
- Upravte délku horního popruhu do nejtěsnější polohy, od červené po zelenou, a ujistěte se, že je instalován správně.



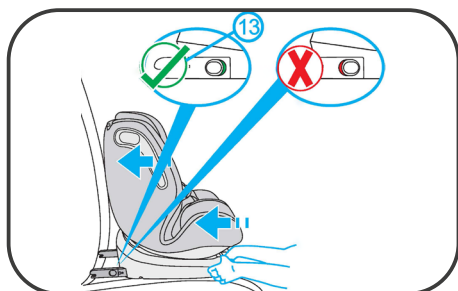
## NÁVRHY!

Použití horního stahovacího popruhu může zvýšit pevnost ukotvení bezpečnostních sedaček. Ne všechny modely (včetně některých modelů se spodními kotevními body ISOFIX) jsou vybaveny upevňovacími body a umístění těchto bodů se u jednotlivých typů vozidel liší. Podrobnosti a umístění horního upevňovacího bodu najdete v popisu upevňovacího bodu ISOFIX v návodu výrobce vozidla.

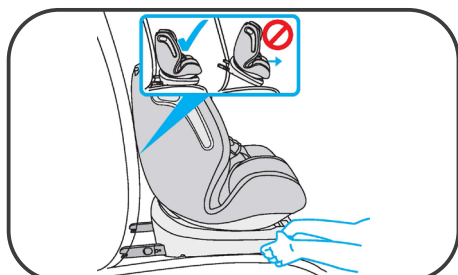
## Montážní návod pro skupinu II (15-25 kg) a skupinu III (22-36 kg) - ISOFIX+3-bodový bezpečnostní pás



Obrázek 51. Příprava konektoru ISOFIX



Obrázek 52. Uzamykací konektor ISOFIX



Obrázek 53. Správné připojení na ISOFIX

- Ujistěte se, že je 5-bodový bezpečnostní pás správně uložený.
- Připravte konektor ISOFIX podle znázornění na obrázku 52.
- Nastavte sedačku (11) podle obrázků 10, 11, 12 a ujistěte se, že je zajištěna (nelze s ní pohybovat nebo rotovat).
- Umístěte dětskou autosedačku na sedadlo vozidla ve směru jízdy a umístěte dítě do autosedačky.
- Dejte dětskou autosedačku do polohy stupně 1, vzpřímená (rovná) poloha (obrázek 53.).
- Zasuňte dva konektory ISOFIX do vodící zásuvky ISOFIX, dokud neuslyšíte cvaknutí.
- V tomto okamžiku se indikátor ISOFIX (13) rozsvítí zeleně (obrázek 52.).
- Zatlačte na autosedačku dokud nedosedne na opěradlo sedadla vozidla (obrázek 53.).





### UPOZORNĚNÍ!

Ke správné instalaci konektoru ISOFIX dojde pouze v případě, že se indikátor rozsvítí zcela zeleně.



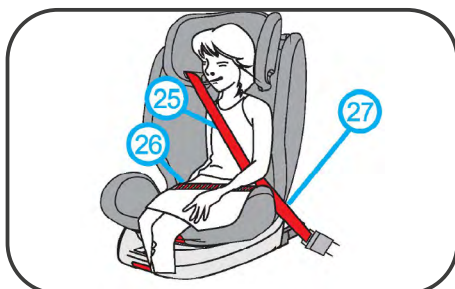
### UPOZORNĚNÍ!

Taby byla zaručena bezpečnost vašeho dítěte, je třeba po každé instalaci zkontrolovat následující položky:

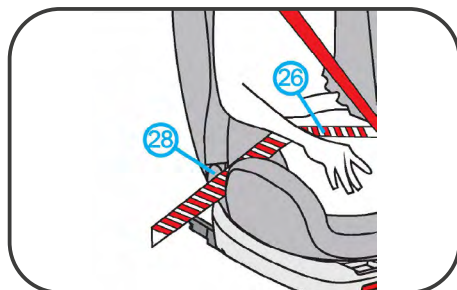
1. Ujistěte se, že jsou oba konektory ISOFIX připojeny k pevným bodům ISOFIX.
2. Ujistěte se, že dětská autosedačka pevně sedí na sedadle vozidla.
3. Ujistěte se, že je 5-bodový bezpečnostní pás napnutý, ale netlačí na dítě.
4. Ujistěte se, že nastavení ramenního popruhu je správné a že není překroucený.
5. Ujistěte se, že výška ramenní vycpávky je stejná jako výška ramen dítěte.
6. Ujistěte se, že 5-bodová přezka je uzamčena.
7. Ujistěte se, že je autosedačka na stupni 1 - vzpřímená poloha.



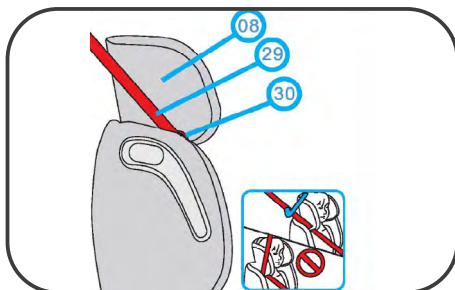
Obrázek 54. Nastavení opěrky hlavy a bezpečnostního pásu



Obrázek 55. Nastavení bezpečnostního pásu



Obrázek 56. Nastavení bezpečnostního pásu



Obrázek 57. Nastavení bezpečnostního pásu

- Nastavte opěrku hlavy (08) jak je znázorněno na obrázku 54.
- Vytáhněte bezpečnostní pás, zajistěte dítě zasunutím spony autopásu do přezky (24), potvrdí to slyšitelné cvaknutí.
- Varování: ujistěte se, že pás vozidla není překroucený.
- Vložte pánevní část pásu (25) a břišní část pásu (26) poblíž spony bezpečnostního pásu vozidla (24) do vodícího otvoru (27) pod rameny dítěte (obrázek 55.).
- Vložte druhou stranu břišní části pásu vozidla (26) do vodícího otvoru na druhé straně (28) (obrázek 56.).
- Umístěte horní část ramenního okraje autopásu (29) do otvoru háčku vodícího pásu (30) na opěrce hlavy (08.) a ujistěte se, že pás vozidla není překroucený (obrázek 57.).
- Ujistěte se, že horní část bezpečnostního pásu vozidla (29) je nad okrajem ramene dítěte, nikoli nad jeho krkem.



### UPOZORNĚNÍ!

V případě potřeby lze opěrku hlavy ještě nastavit.

#Ž Ujistěte se, že pánevní část pásu (24) a břišní část pásu (26) v blízkosti spony pásu vozidla (24) jsou v otvoru pro vodící pás (27).

\$Ž Ujistěte se, že druhá strana bezpečnostního pásu vozidla je v otvoru pro vodící pás na druhé straně (28).

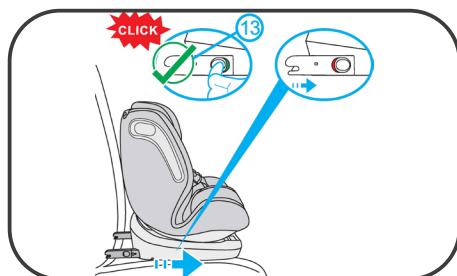
%Ž Ujistěte se, že horní část ramenního okraje bezpečnostního pásu vozidla (29) je v otvoru přezky pásu (30) na opěrce hlavy (08).

&Ž Ujistěte se, že horní část ramenního okraje bezpečnostního pásu vozidla (29) je nad okrajem ramene dítěte, nikoli nad jeho krkem.

' ž Ujistěte se, že je TWbW` aef í bāehal [V`S napnutý a pW`hení překroucený.

## AVbaWí aV] a` Vřfad ISOFIX

Ef[e]` fWgha^ ahSU f`S íf] a ISOFIX. =Vkp f`S íf] a | VhW`ā ghā í eV` Poté zasuňte lišty ISOFIX do základny.



Obrázek 58. Indikátor konektoru ISOFIX

- Červená znamená, že je konektor odemčen a zelená znamená, že je konektor uzamčen.

## Bezpečnost používání



### VAROVÁNÍ!

Jakýkoli „závažný incident“ související s výrobkem musí být oznámen výrobci a příslušnému orgánu členského státu, kde má uživatel bydliště.



### POZOR!

Výrobek je určen pro hendikepované osoby s onemocněním pohybového aparátu. Pokud si nejste jisti, zda zdravotní stav dovoluje výrobek používat, poradte se zdravotníkem.



### VAROVÁNÍ!

Výrobek žádným způsobem neupravujte; tím dojde ke ztrátě záruky.



### VAROVÁNÍ!

Pokud je překročena maximální hmotnost uživatele, záruka zaniká. Výrobce nenes odpovědnost za zranění nebo škody způsobené nedodržením maximální hmotnosti uživatele.



### VAROVÁNÍ!

Před použitím rehabilitační autosedačky si přečtěte tento návod k použití a uschovejte jej pro budoucí použití.



### VAROVÁNÍ!

Neumísťujte dětskou autosedačku na sedadlo spolujezdce vybavené airbagem.

- a. Nikdy nenechávejte své dítě v autosedačce bez dozoru.
- b. Bez souhlasu výrobce není dovoleno provádět žádné změny na bezpečnostní autosedačce. Nedodržení pokynů výrobce může vést k ohrožení vašeho dítěte.
- c. Je doporučeno autosedačku chránit před slunečním zářením, jinak se může příliš zahřát.
- d. Nepokládejte těžké předměty na zadní okno nebo jiné části vozidla bez náležité ochrany. Takový předmět by se mohl pro dítě v případě brzdění nebo při nehodě stát nebezpečným.
- e. Autosedačky nesmí být používána bez originálního čalounění. Materiál by se také neměl nahrazovat jiným než výrobcem doporučeným, protože je nedílnou součástí autosedačky.
- f. Autosedačka odpovídá ustanovením evropského bezpečnostního certifikátu ECE R44-04.
- g. Tvrdé a plastové části dětského zádržného systému musí být umístěny a instalovány tak, aby nemohly být za normálních provozních podmínek vozidla zachyceny posuvným sedadlem nebo dveřmi vozidla.

- h. Během přestávek v cestě zajistěte, aby dítě neopouštělo sedadlo bez dozoru pečovatele. Vždy zamykejte dveře vozidla.
- i. Nepoužívejte sedačku, pokud jsou některé součásti poškozené.
- j. Při zapínání bezpečnostních pásů nebo postrojů vždy dodržujte pokyny výrobce. Všechny pásy připevňující bezpečnostní autosedačku k vozidlu by měly být napnuté. Bezpečnostní pás musí být přizpůsoben postavě dítěte a nesmí být překroucený. Nepoužívejte žádné jiné upevňovací body než ty, které jsou popsány v návodu k použití a vyznačeny na bezpečnostní autosedačce.
- k. Ujistěte se, že všechny břišní popruhy jsou spuštěny dostatečně nízko, aby podpíraly pánev.
- l. Zavazadla nebo jakékoli jiné předměty by měly být zajištěny tak, aby nedošlo k poškození dítěte.
- m. Bezpečnostní autosedačka by měla být vyměněna, pokud byla během nehody vystavena silným tlakům.
- n. Neinstalujte bezpečnostní sedačku jiným způsobem, než jak je popsáno v návodu.
- o. Autosedačku nepoužívejte po směru jízdy, dokud hmotnost dítěte nepřesáhne 9 kg.
- p. Vzhledem k potenciálním zdravotním problémům spojeným s nízkou porodní hmotností a předčasně narozenými dětmi byste měli vždy vyhledat pomoc vyškoleného odborného lékaře nebo rodinného lékaře.
- q. Před opuštěním nemocnice nebo před použitím dětské autosedačky by měl nemocniční personál zkontrolovat, zda je autosedačka pro dítě vhodná.
- r. Nepokoušejte se odstranit štítky na autosedačce, protože obsahují důležité informace.
- s. Dětskou autosedačku nerozebírejte ani se ji nepokoušejte rozebrat, s výjimkou případů popsaných v tomto návodu k použití.
- t. Není dovoleno používat autosedačku s poškozenými nebo chybějícími díly.
- u. Nepoužívejte poškozené nebo roztřepené bezpečnostní pásy autosedačky nebo vozidla.
- v. Nenahrazujte potah nebo pás dětské autosedačky ničím jiným, než je doporučené výrobcem, protože jsou nedílnou součástí dětské autosedačky.
- w. Před každým použitím vždy zkontrolujte těsnost zádržného systému a pásů.
- x. Nikdy nenechávejte své dítě v autosedačce, když je pás uvolněný nebo odpojený.
- y. Nikdy nenechávejte dítě bez dozoru, a to ani na krátkou dobu.
- z. Nepoužívejte autosedačku na sedadlech vozidla umístěných zboku nebo proti směru jízdy.
- aa. Autosedačku používejte pouze na sedadlech umístěných po směru jízdy.
- ab. Veškerá zavazadla nebo jiné předměty, které by mohly v případě kolize způsobit zranění, musí být řádně zajištěny.
- ac. Před montáží dětské sedačky na konektory ISOFIX si přečtěte pokyny výrobce auta.



**POZOR!**




Maximální hmotnost uživatel 36 kg.



**NÁVRH!**

Podle statistik nehod jsou děti správně zajištěny na zadních sedadlech bezpečněji než na předních.

## Technické údaje

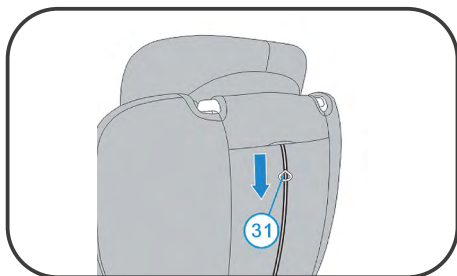
Maximální hmotnost uživatele	36 kg
Výška dítěte	550 - 1400 mm
Maximální šířka sedu	350 mm
Maximální hloubka sedu	350 mm
Šířka autosedačky	500 mm
Výška opěrky hlavy	190 mm
Výška sedačky se základnou	620 - 800 mm
Hmotnost autosedačky	11,6 kg
Popis prostředí, ve kterém bude výrobek používán	  
Skladovací a provozní teploty	Od +5°C do +40°C
Vlhkost pro skladování a používání	Od 30% do 70 %

## Servis a oprava

Kontrola by měla být prováděna pravidelně a předcházet by jí mělo důkladné vyčištění výrobku (tak, aby byla odhalena skrytá poškození). Pokud je nutná oprava nebo máte-li jakékoli dotazy týkající se výrobku, kontaktujte svého distributora.

## Péče a údržba

### Čištění



Obrázek 59. Sejmutí potahu autosedačky.

Látkový potah dětské autosedačky lze sejmout a vyčistit.

Demontáž potahu:

- Umístíte opěrku hlavy do nejvyšší polohy (obrázek 59.).
- Sejměte potah opěrky hlavy.
- Odstraňte kryt z těla autosedačky.

Instalace potahu:

Při opětovné instalaci potahu postupujte podle kroků výše v opačném pořadí.



- Pouze ruční praní (na 40°)
- Používejte jemný čisticí prostředek
- Nežehlit
- Nečistěte chemicky
- Nebělit
- Nesušte v sušičce

### Není povoleno používat:

- rozpouštědla,
- čističe toalet,
- prostředky s obsahem chlóru,
- ostré kartáče a tvrdé předměty,
- žíravé čističe.

*Nečistěte autosedačku tlakovými nebo parními jednotkami!*

## Dezinfekce

Pokud výrobek používá více lidí (například v domově sociální péče), použijte běžně dostupné dezinfekční prostředky. Před dezinfekcí očistěte horní povrchy. K dezinfekci je třeba používat pouze testované a schválené dezinfekční prostředky.

Informace o uznávaných a schválených dezinfekčních prostředcích a metodách dezinfekce lze získat od národního zdravotnického úřadu.



### VAROVÁNÍ!

Použití dezinfekčních prostředků může poškodit vnější povrchy, což může snížit dlouhodobou funkčnost součástí. Postupujte podle pokynů výrobce chemického výrobku.

## Životnost






Předpokládaná průměrná životnost zdravotnického prostředku je 4 roky za předpokladu jeho používání k určenému účelu a veškeré údržby a servisu. Životnost zdravotnického prostředku závisí také na frekvenci používání, prostředí, ve kterém se používá, a péči o něj. Použitím náhradních dílů lze prodloužit životnost zařízení. Náhradní díly jsou obecně dostupné po dobu dalších 5 let po ukončení výroby modelu.















Uvedená životnost nepředstavuje dodatečnou záruku.

## Likvidace výrobku

Výrobek musí být zlikvidován v souladu s aktuálními místními a národními předpisy. Pro správnou likvidaci obalů, kovových součástí, plastových součástí, neoprenu, silikonu a polyuretanových materiálů kontaktujte místní společnost zabývající se likvidací odpadu nebo autorizovaného distributora.

## Symbols

	Zdravotnický prostředek
	Datum výroby (vytištěné na výrobku)
	Výrobce
	Distributor
	Autorizovaný zástupce v EU

	Conformité Européene (shoda s požadavky EU)
	Katalogové číslo (pro opětovnou objednávku)
	Sériové číslo
	Číslo šarže
	Jedinečný identifikační kód
	Viz návod k použití
	Varování
	Možnost skřípnutí prstů
	Povolená teplota
	Chraňte před vlhkostí
	Pro použití v interiéru
	Chraňte před slunečním zářením
	Výrobek je určen pro přepravu vozidlem
	Maximální hmotnost uživatele



## Kontaktní údaje



### Výrobce

mdh Sp. z o.o.

Adresa: ul. Maratońska 104, 94-007 Łódź, Polsko

tel. +48 42 674 83 84, fax. +48 42 636 52 21

[www.mdh.pl](http://www.mdh.pl)

[www.viteacare.com](http://www.viteacare.com)



Vyhrazujeme si právo na technické změny v důsledku technického pokroku.

[viteacare.com](http://viteacare.com)